



PRESENTATIE HERINRICHTING DORPSSTRAAT BLEISWIJK

25 juni 2010

MIXST URBANISME

MIXST urbanisme is in 2004 opgericht nadat Ingeborg Thorald cum laude is afgestudeerd aan de Academie van Bouwkunst te Amsterdam en een eervolle vermelding in de Archiprix heeft behaald. MIXST is een innovatief ontwerpbureau uit Nederland dat werkt aan landschapsarchitectonische en stedenbouwkundige opgaven. Het bureau realiseert concrete inrichtingsprojecten met een groot gevoel voor detail en ontwerpt daarnaast aan uitdagende strategieën en visies voor complexe transformerende stedelijke landschappen.

Het kernconcept van MIXST is het koppelen van visie aan maakbaarheid. Ingeborg zoekt in haar bureau graag het experiment op en wil met lef en visie oplossingen bieden voor zowel ruimtelijke opgaven op de stedelijke schaal als de locale inrichtingsschaal. In elke opgave wordt naar de nieuwe betekenis van een gebied gezocht, waarbij altijd gebruik maakt wordt van de omgeving en ontwikkelingen die gaan plaatsvinden of al zijn ingezet.

Het ontwerp komt tot stand door een scherpe analyse van de opgave, het programma en de context van het ontwerp. De ervaring en kennis van opdrachtgevers zijn hiervoor een belangrijke voedingsbodem.

De plannen van MIXST urbanisme laten zich het beste typeren door twee schijnbaar tegenstrijdige begrippen: vanzelfsprekend en tot de verbeelding sprekend.

Een belangrijke drijfveer voor het werken in dit vak is dat Ingeborg graag mooie projecten wil maken. Projecten die mensen/ gebruikers inspireert, prikkelt tot het ontdekken en beleven er van en hun ook attendeert op de plek en haar karakter en geschiedenis.

MIXST urbanisme

Ondiep Zuidzijde 6
3551 BW Utrecht
T : +(31) 30 24 56 040
E : i.thorald@mixst.nl
W: www.mixst.nl

01-10 ARCHITECTEN

1 oktober is het historische moment van het bureau. Het op 01-10-1982 opgerichte en later in Rotterdam gevestigde Brouwer Steketee Architecten kreeg op 01-10-2002 zijn huidige naam: 01-10 Architecten.

Aan de basis van het bureau staat een pluriform team van ca 20 toegewijde specialisten, dat op maatschappelijk verantwoorde basis ambities koppelt aan potenties en daarmee in staat is om projecten met een meerwaarde te realiseren.

Binnen de visie van het bureau vormt de gebouwde omgeving een belangrijke drager van het sociaal en maatschappelijk leven (de samenleving) en staat voortdurend bloot aan maatschappelijke ontwikkelingen. 01-10 Architecten wil op betekenisvolle wijze een bijdrage leveren aan deze ontwikkelingen door middel van een zorgvuldige vertaling naar stedenbouwkundige, architectonische en bouwkundige concepten en producten.

Omdat architectuur de magische kracht heeft om mensen te intrigeren en emotioneren, hecht 01-10 Architecten een belangrijke waarde aan de architectonische kwaliteit van haar projecten.

Daarbij is 01-10 de mening toegedaan dat duurzaamheid voorwaarde is voor goede architectuur.

01-10 Architecten bv

Weena-Zuid 132
3000 BM Rotterdam
T : +(31) 10 21 31 818
E : nbrouwer@eentien.nl
W: www.eentien.nl

Inrichtingsplan hoofdas terrein Philips - Best

locatie:
opdrachtgever:
opgave:
in samenwerking met:
periode:
uitvoering:
toelichting:

plant, Best
Philips Medical Systems
masterplan en inrichtingsplan as
01-10 Architecten (architectuur masterplan)
2004

De plant ligt als een eiland buiten de stad. Een hek vormt de grens met het landschap erbuiten, van heidevelden en eikenberkenbos. Door het werkeiland als een tuin met een collage aan verschillende vakbeplanting te gaan beheren, is haar landschappelijke identiteit sterk verzwakt. In het masterplan wordt dit hersteld, worden functies als parkeren, routing en verblijven opnieuw ingepast en ontstaat een trots werkland-schap. De drager - hoofdas - is volgens dit concept opnieuw ingericht.



van werkeiland

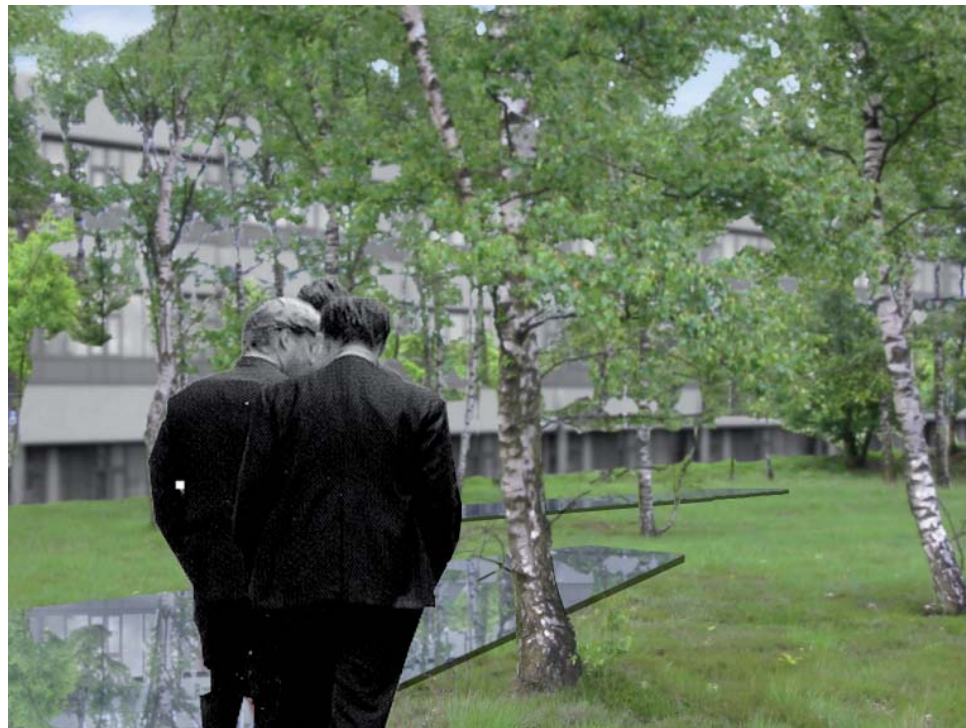
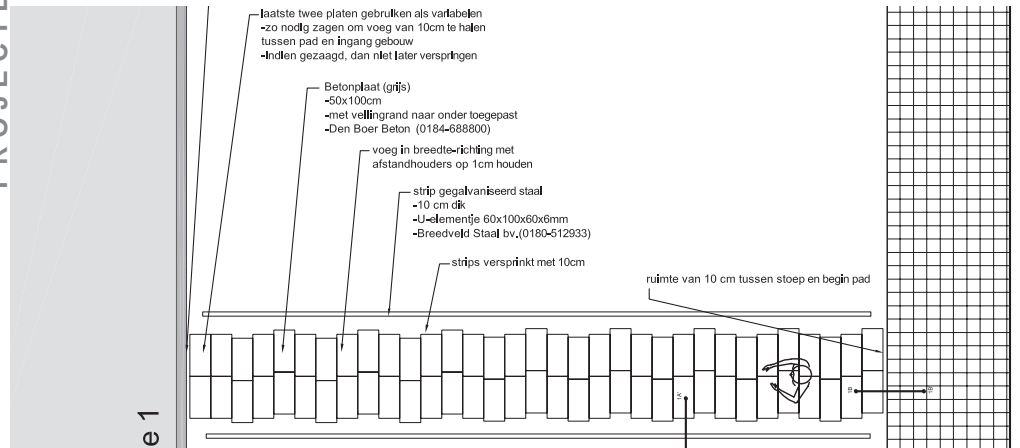


naar werklandschap



eenduidig maaiveld bindt gebouwen

PROJECTEN MIXST urbanisme



01-10

Philips Medical Systems, Best

OPDRACHTGEVER

Philips medical systems

KENGETALLEN

Gebouw qy 7605 m² BVO

Gebouw qx 7340 m² BVO

Totaal 14.000 m²

REALISATIE

Ontwerp 2003 - 2006

Uitvoering 2006 - 2007

ADVISEURS

MIXST Urbanisme

PROJECTNUMMER

A5-1914



Architectuurobservatie

04-08-06, 11:55:01

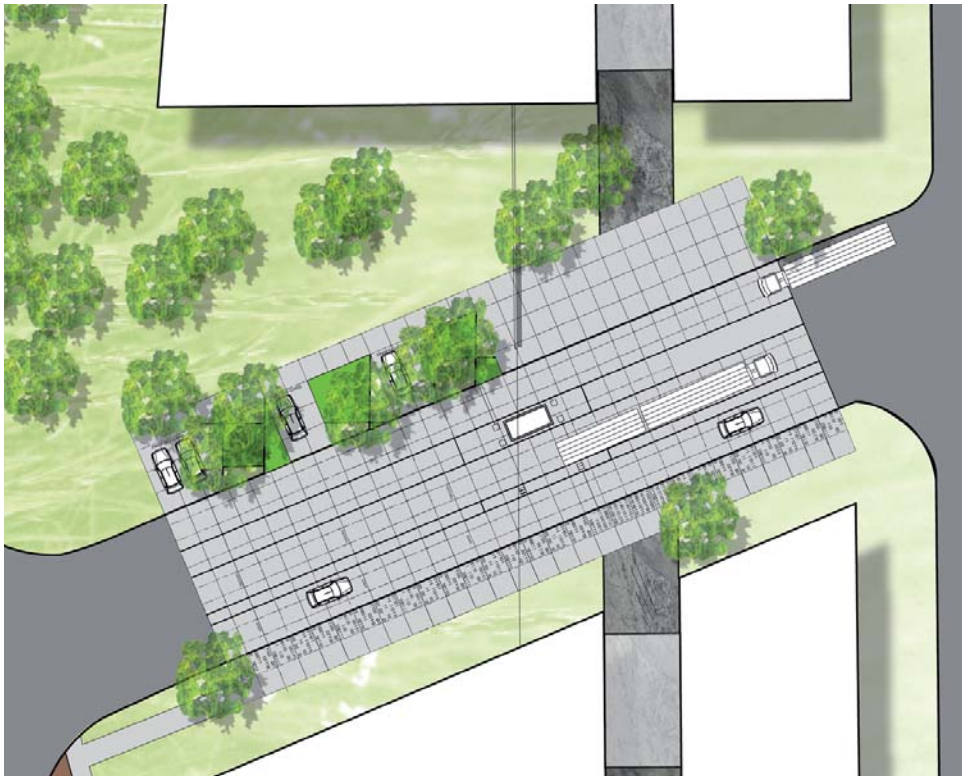
Twee lage gebouwen in het bos zetten de ontspannen sfeer van het Best-terrein door.

Op de gebouwen twee poortwachters, die een nieuw gezicht en een nieuwe entree vormen.



Inrichtingsplan voorplein terrein Philips - Best

locatie: plant, Best
opdrachtgever: Philips Medical Systems
opgave: inrichtingsplan
in samenwerking met: 01-10 Architecten (architectuur gebouwen)
periode: 2006
uitvoering: 2008
toelichting: Philips bouwt aan een nieuwe hoofdentree, waarbij twee aluminium gebouwen de flanken van een voorplein markeren. Het entreeplein is vormgegeven als een robuust plein temidden van een ruig landschap van gras en berken. Vorm en functie zijn samengebracht.
Het beeldmerk van de ruimte bestaat uit twee groenspots en een lange print op de vloer. De print vormt een binaire code die verwijst naar de high-tec productie wereld en het kenniscentrum van de plant. De cijfers zijn met zwarte betonverf op de betonplaat aangebracht. In de plaat is een grafisch patroon van lijnen gefreesd.
De groenspots zijn vierkante uitsparingen met hoog opgaand siergras en valse acacia's. Hoge masten met spots lichten het plein aan.



PROJECTEN MIXST urbanisme



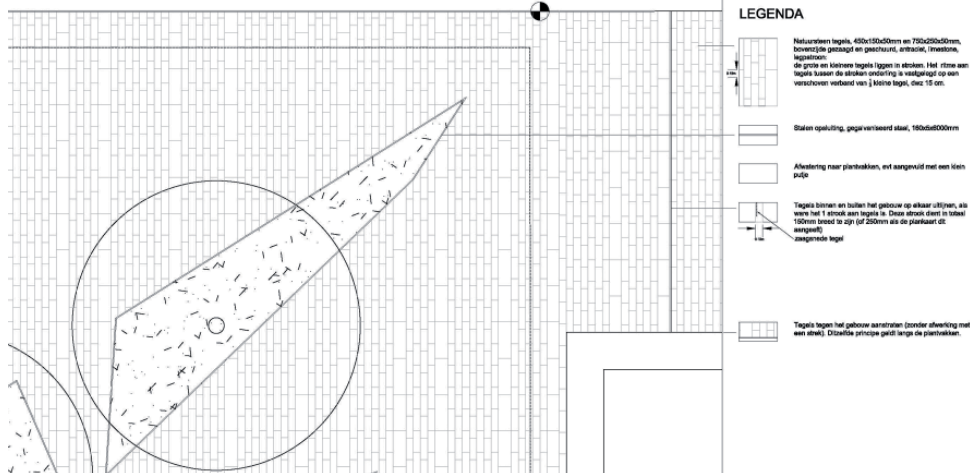
Inrichtingsplan patio's terrein Philips - Best

locatie:
opdrachtgever:
opgave:
in samenwerking met:
periode:
uitvoering:
toelichting:

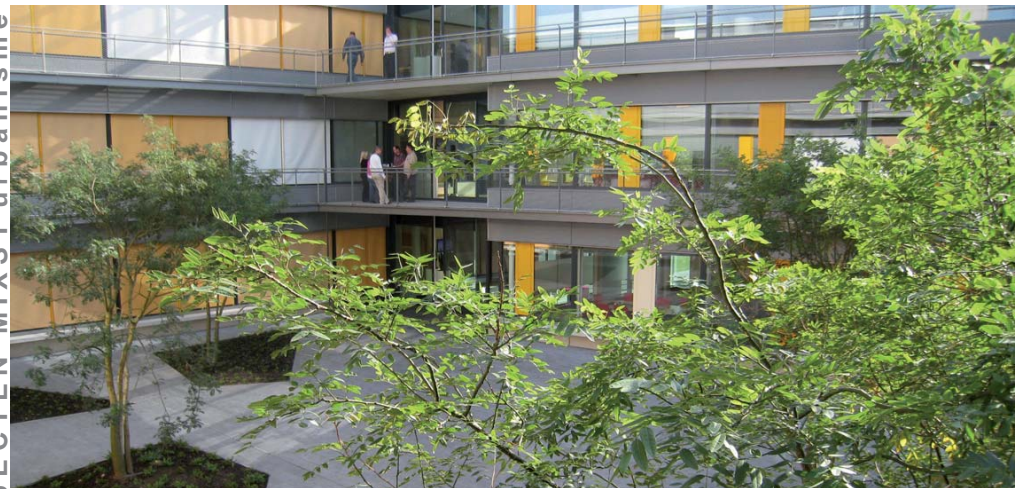
plant, Best
Philips Healthcare
inrichtingsplan
01-10 Architecten (architectuur gebouwen)

2006
2008

In de nieuwe hoofdgebouwen op het terrein van Philips Healthcare liggen twee patio's verscholen. Het decor van de ruimtes bestaat uit een grijze natuursteenvloer in twee tegelformaten, lijnafwatering, een zitbank rondom langs de gevels, groenvakken, muurverlichting en verplaatsbaar meubilair.
De patio's kennen ieder een geheel eigen sfeer. De ene meer schaduwrijk met varens en geel bloeiende honingbomen. De andere lichter en opgewekter van kleur, met meerstammige roze bloeiende judasbomen en stekelnootje.
De draadvormige zitobjecten zijn makkelijk te verschuiven en spelen met het licht. Ze werpen een prachtig schaduwpatroon op de vloer.



PROJECTEN MIXST urbanisme



01-10

Deelplan 23 Ypenburg, Nootdorp

OPDRACHTGEVER

Amvest, Amsterdam

GEDELEGEERD

OPDRACHTGEVER

AM-Wonen, Zoetermeer

KENGETALLEN

Stedenbouwkundig plan en
supervisie voor 514 woningen en
appartementen

REALISATIE

Ontwerp 2005-2006
Uitvoering 2006-2009

ADVISEURS

MIXST Urbanisme

PROJECTNUMMER

A4-1831

Architectuurobservatie
14-10-05, 14:38:53

Een hof dat zich gedraagt als een dorp. Het is een kleine woongemeenschap met een duidelijke begrenzing, waar burens elkaar kennen. Het is de pendant van een middeleeuwse burcht. Een plek waar je met elkaar een potje jeu de boules speelt, of gewoon, in alle rust en beslotenheid van de eigen woonomgeving, even met elkaar een praatje maakt. Deelplan 23 is een eigentijdse interpretatie van het traditionele hof.



Inrichtingsplan deelplan 23 Ypenburg - Pijnacker

locatie:
opdrachtgever:
opgave:
in samenwerking met:

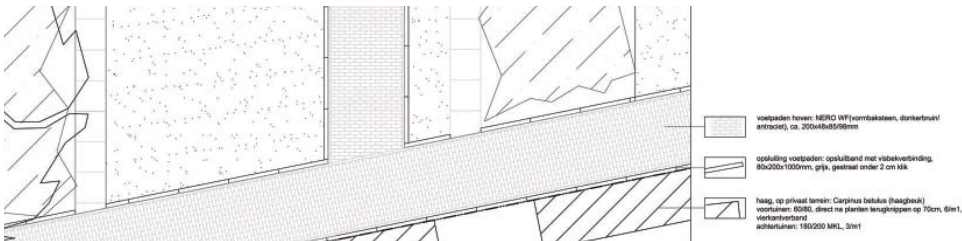
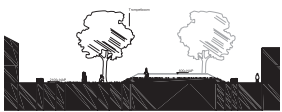
Ypenburg
AM Wonen
inrichtingsplan openbare ruimte
01-10 Architecten (stedenbouw, architectuur), Inbo (architectuur),
Biq stadsontwerp (architectuur)

periode:
uitvoering:
toelichting:

2005 - 2009
eind 2008-2009

De inrichting van het 23e deelplan omvat de straten en de binnenhoven. Beiden hebben in het ontwerp een eigen identiteit gekregen. De hoven zijn groene, helder vormgegeven ruimten, waarbij vooral de continuïteit in de mat en de eenduidige erfgrans van hagen zorgen voor samenhang en evenwicht in beeld. De straten zijn doorstroombuizen met stevige bomenrijen.

De signatuur van de hoven is familiair. Tegelijkertijd bezitten ze een eigen karakter. Zo is er het hof met het knisperende veld, het hof met de witte strips en het hof met het bomendak. Thema's als spelen en toegankelijkheid voor verkeer zijn op subtiële wijze mogelijk gemaakt, zonder afbreuk te doen op het groene karakter. Er is ingezet op het creëren van kleine hoogteverschillen, belijningen en hellingen, die uitdagen tot het verzinnen van een eigen spel.



PROJECTEN MIXST urbanisme



linkerhof



middenhof



natuursteenstrips



linkerhof



middenhof

rechterhof



01-10

Wateringse Binnentuinen Den Haag

OPDRACHTGEVER

Synchroon

KENGETALLEN

55 appartementen,
multifunctionele unit en
15 grondgebonden woningen

REALISATIE

Ontwerp 2005-2007
Uitvoering 2009-2011

ADVISEURS

MIXST Urbanisme

PROJECTNUMMER

A5-1915

Architectuurobservatie
21-08-06, 11:55:01

In de traditie van Haagse architectuur is een ontwerp gemaakt voor een voornaam appartementengebouw. De 55 appartementen omsluiten een centrale parkeervoorziening. Binnengevels en buitengevels reageren op de twee verschillende omgevingscondities.



Inrichtingsplan blok Wateringse Singel - Den Haag

locatie:
opdrachtgever:
opgave:
in samenwerking met:
periode:
uitvoering:
toelichting:

bouwblok in Wateringse Singel, Den Haag

Synchroon
inrichtingsplan buitenruimte

01-10 Architecten (architectuur)

2009

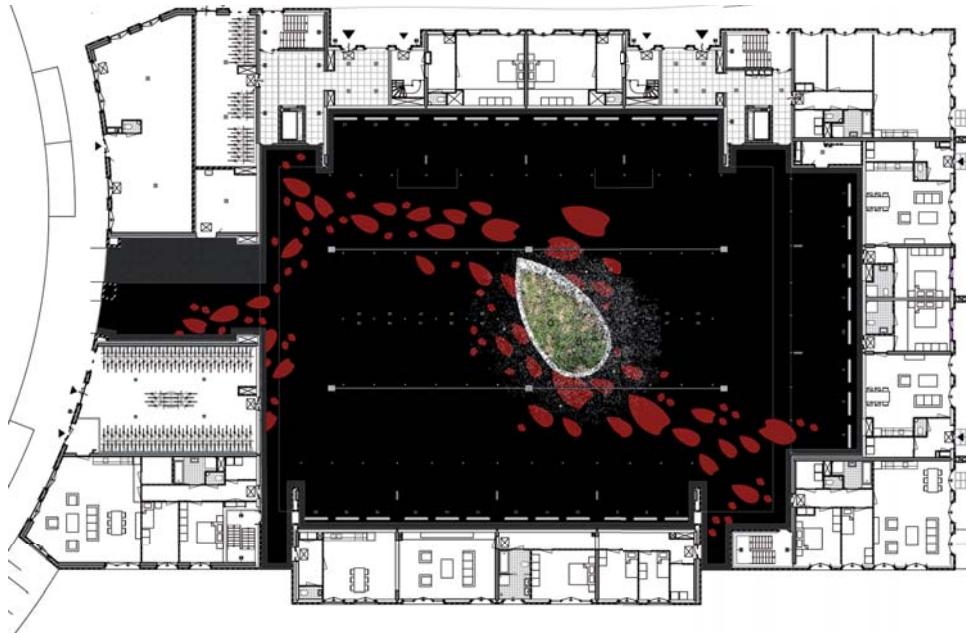
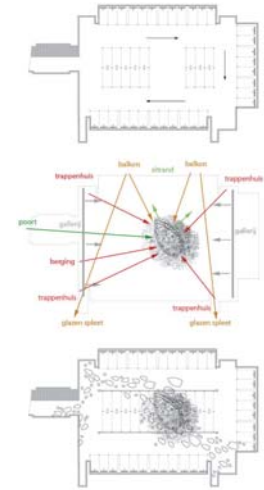
2010

De omsloten buitenruimte in het nieuwe appartementenblok in de wijk Wateringse Singel krijgt een opmerkelijk en verrassend exterieur. De hoofdfuncties (verblijven en parkeren) zijn integraal vormgegeven, wat heeft geleid tot een keuze voor stoere en naadloze materialen, met een poëtische inslag.

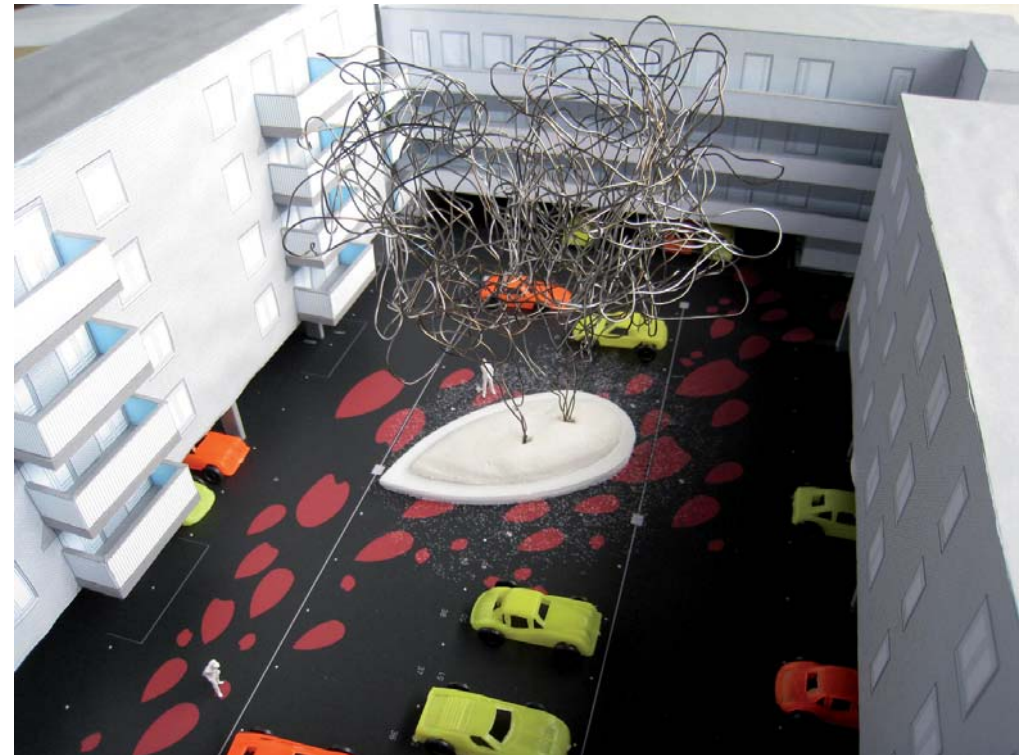
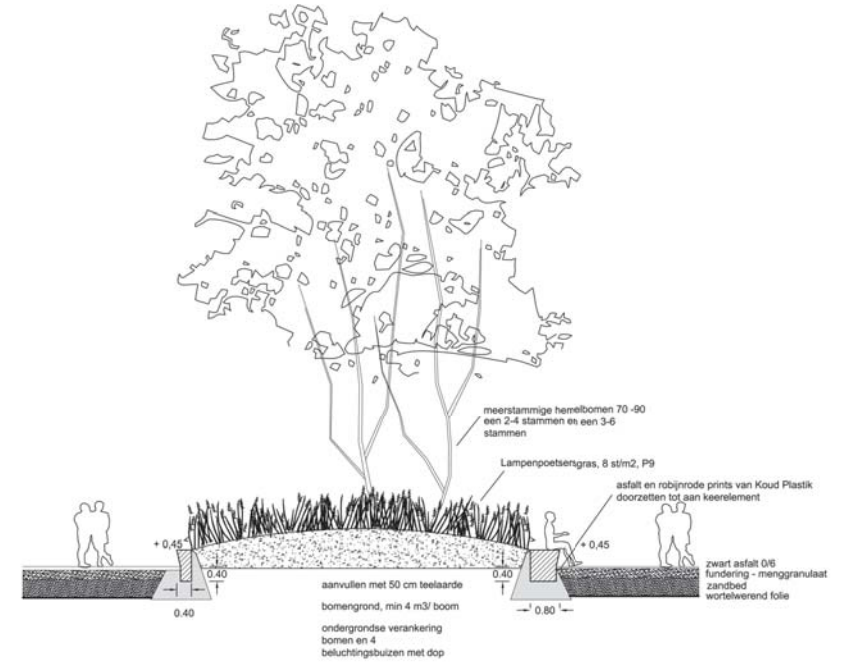
Zo bestaat het "tapijt" in de buitenkamer van het gebouw uit een basis van zwart fijn asfalt, dat is afgewerkt met een bies van kleine keitjes langs de gevel. Het parkeren is gerangschikt in stroken - de vakken zijn genummerd en gemarkeerd met stalen noppen.

Vervolgens zijn op het asfalt robijnrode blad- en druppelvormen aangebracht, variërend van een halve tot vier meter doorsnede. En er is een speciaal object centraal in de ruimte geplaatst: een verhoogde groene tafel die is "opgemaakt" met siergrassen en meerstammige bomen.

De brede rand rondom biedt een aantal zitplekken. Met lichtspots worden de boomkronen 's avonds aangelicht.



PROJECTEN MIXST urbanisme



01-10

Azobehout Zoetermeer

**Nominatie:
Haaglanden
WOONAWARD 2006**

OPDRACHTGEVER

Weijers en van Donselaar
i.s.m. Bouwfonds

KENGETALLEN

16 patiowoningen met
parkeergarage

REALISATIE

Ontwerp 2005
Uitvoering 2008-2009

ADVISEURS

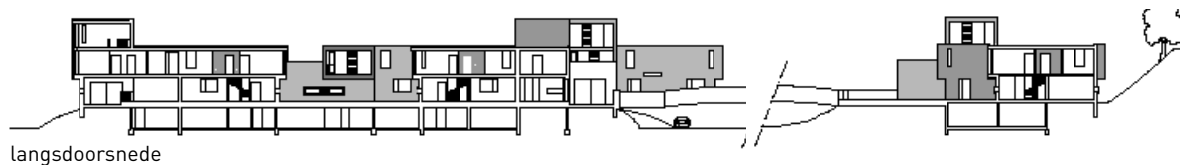
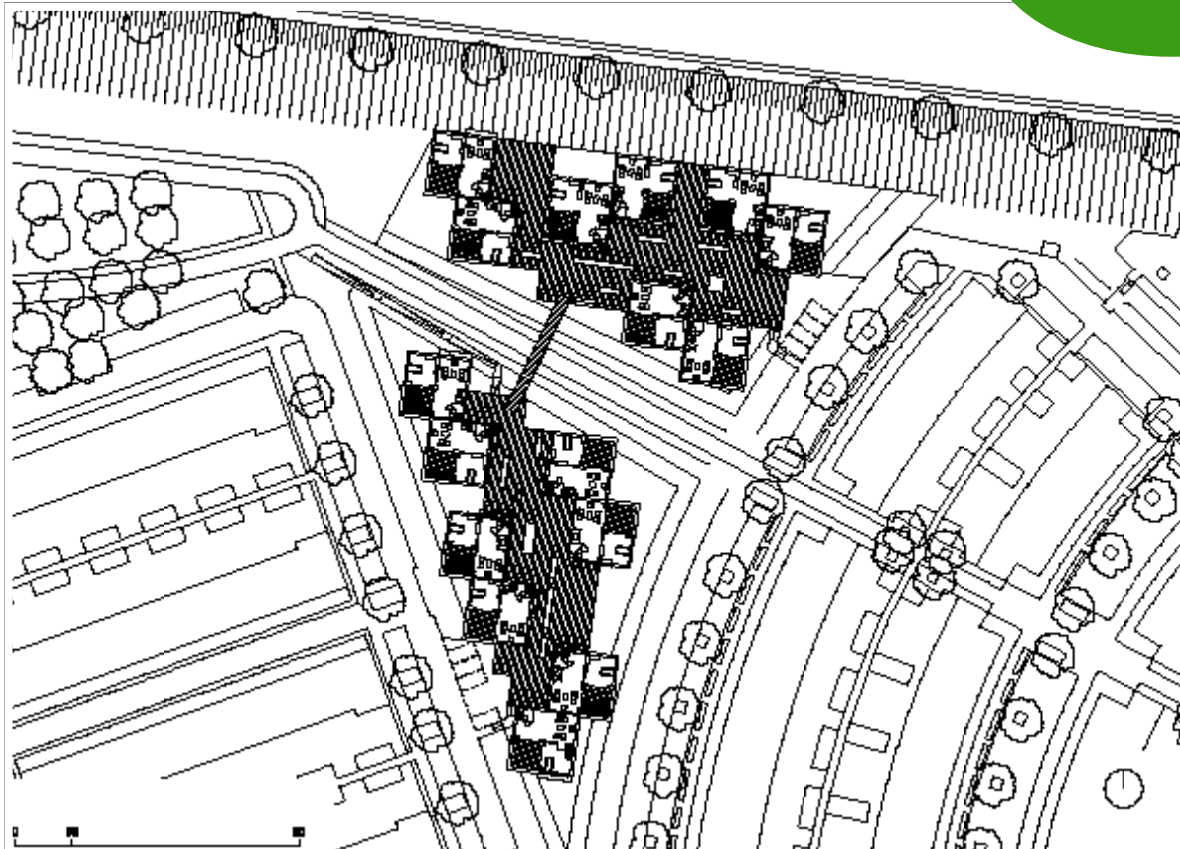
Mixst Urbanisme

PROJECTNUMMER

A5-1877

Architectuurobservatie
08-03-05, 16:12:08

Op een verhoogde strook, tussen twee bestaande wijken en een geluidswal, ontwierp 01-10 architecten een plan voor 16 patiowoningen en twee verdiepte parkeergarages. Door de wisselende schakelingen van de woningen is een informele enclave ontstaan. Op de verhoging zijn de woningen met elkaar verbonden middels een plankier met veel ruimte voor ontmoeting en rust.



Inrichtingsplan Azobéhout - Zoetermeer

locatie:
opdrachtgever:
opgave:
in samenwerking met:
periode:
status:
toelichting:

Rokkeveen, deelplan Azobéhout, Zoetermeer
Weijers Van Donselaar Bouw B.V.
meervoudige opdracht, inrichtingsplan buitenruimte
01-10 Architecten (stedenbouw, architectuur)
2005

gewonnen
In de driehoekige locatie aan de A12 is een patiovormige bebouwing ontworpen. Het inrichtingsplan kiest voor twee belangrijke statements. De eerste is dat de gebouwen op een groen plateau worden geplaatst, in verband met de vochtige bodemomstandigheden. Het plateau bestaat uit ruig gras, gele narcissen en waterlarixen. Vanaf het plateau kan men vanuit de woningen een glimp opvangen van het stedelijk dynamische wereld van de snelweg.
Het tweede ruimtelijke statement is dat de ruimte tussen de patiowoningen aan elkaar gesmeed wordt met een vlonder. Deze vormt de collectieve binnenruimte en de entree naar de woningen. Het dek ontleent zijn karakter aan de waterspiegels (bakken waarin regenwater wordt opgevangen), vlakken met siergrassen en elementen als een grote terrastafel.



PROJECTEN MIXST urbanisme

Landschapvisie Azobehout, Zoetermeer

- metasequia's
- groene sokkel met ruig kruidenmengsel en wilde narcis
- brug met een hele flauwe toeg: stalen roosters
- hellingbaan (oplopend van 0.75m naar 2.90m)
- spleten in dek met siergrassen (reuzengras, blauw schapegras, lampenpoetsgras) op de parkeerbak een 0.70m hoge bak met siergrassen
- waterspiegels (waterbakken 0.10m hoog, met waterlelies)
- verblijfsplekken: terrastafel, zitmeubelen en speelobject als een schommel of wip
- stippellijn volgt contour parkeerbak



01-10

Locatie Duinvallei Katwijk

OPDRACHTGEVER

ASR Vastgoed Ontwikkeling,
Utrecht

KENGETALLEN

ca. 12500 m² commercieel
(kantoren en cultureel) + ca.230
woningen

REALISATIE

Stedenbouwkundig plan
2006/2007

PROJECTNUMMER

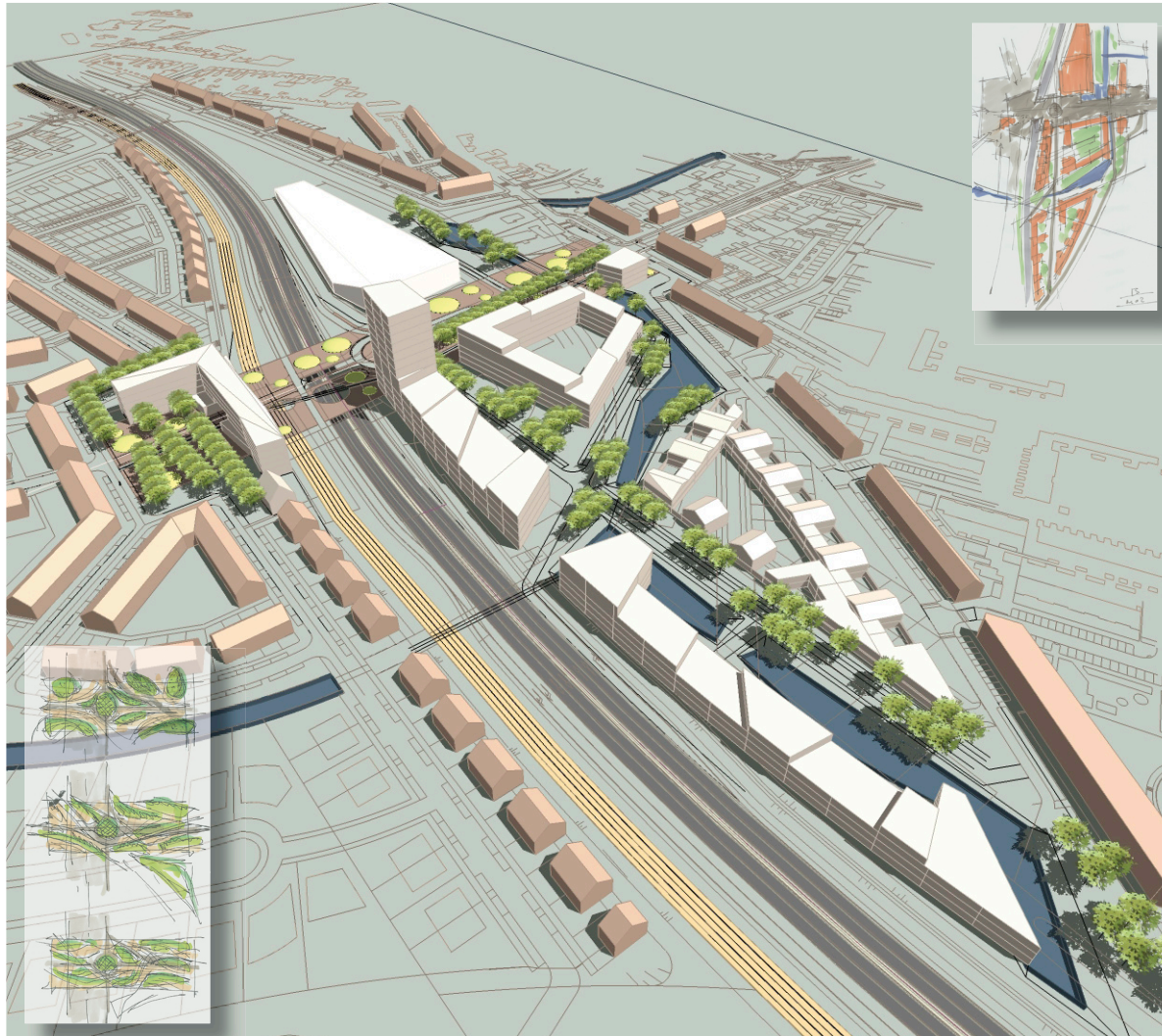
A6-1924

Architectuurobservatie

22-03-07, 14:20:50.

Katwijk aan Zee en Katwijk aan
den Rijn komen elkaar tegen in
Duinvallei.

Een concept van bevroren snel-
heid. De verbindingen worden
gelegd door een duidelijke
structuur en hoge kwaliteit van
de openbare ruimte. Geplooid
landschap vloeit naar de duinen.



01-10

Twentyseven, Apeldoorn

Winnaar
Architectuurprijs
Apeldoorn
2009

OPDRACHTGEVER

Heijmans
Vastgoedontwikkeling

KENGETALLEN

27 patiowoningen en
Parkeergarage

REALISATIE

Ontwerp 2003
Uitvoering 2007-2009

PROJECTNUMMER

A3-1780



Architectuurobservatie
01-10-05, 10:10:10

Stedelijke verdichting als uitgangspunt voor deze invullocatie in het centrum van Apeldoorn. Middels hellende binnenstraten en verhoogde pleinen worden introverte patiowoningen ontsloten en ontstaat een micro-milieu met hoog leefniveau. De extra-verte tuinkamers op het dak bieden een spectaculair zicht op het centrum.



01-10

Evides s'Gravendeel

OPDRACHTGEVER

Waal Ontwikkeling,
Vlaardingen

KENGETALLEN

Woonprogramma, 75 woningen
met grote diversiteit in typolo-
gieën en categorieën.

REALISATIE

Stedenbouwkundig plan - in
competitie verband

PROJECTNUMMER

A6-1932

Architectuurobservatie

22-09-06, 14:20:53.

Met de realisatie van een
stedenbouwkundig plan voor 75
woningen wordt 's Gravendeel
naar de rivier gebracht.



01-10

Kleine Loo Strijen (Zuid Holland)

OPDRACHTGEVER

De Maashoek,
WBS Waal Bouw

KENGETALLEN

ca. 85 woningen
in verschillende types

REALISATIE

Visiepresentatie 2008

PROJECTNUMMER

A8-1976



Architectuurobservatie
16-04-08, 12:33:15

Hoe kunnen dorpen uitbreiden?
Wat is de betekenis van het
landschap? Is de architectuur te
verankeren aan een regionale
bouwtraditie?
Deze vragen worden belicht
in onze visie op 'Het dorpse
wonen'.

Een pleidooi voor regionale
context. Een breuk met an-
onieme uitbreidingswijken uit het
recente verleden.



Masterplan centrum - Zeewolde

locatie: centrum, Zeewolde
opdrachtgever: gemeente Zeewolde
opgave: toekomstvisie en inrichtingsplan
in samenwerking met: Okra landschapsarchitecten (00-04 Ingeborg Thorald, projectleider Okra, 04 MIXST urbanisme)
periode: 2003 - 2004
toelichting: Het centrum behoort tot een van de jongste polderdorpen van Nederland. De afgelopen dertig jaar heeft dit centrum een flinke groei meegemaakt en is daardoor uit balans. Dit is onder meer zichtbaar in de openbare ruimte. De visie geeft een kader voor ontwikkeling op stedenbouwkundig nivo en op het vlak van de openbare ruimte. Essentieel daarin is nieuw elan aan de buitenruimte te geven, met sfeervolle winkelstraten en bijzondere verblijfspleinen. Elementen zijn: een donker gekleurde kleivloer, verholten watergoten, langgerechte roosters met Pinus-bomen, waterspuitertjes en lichtspots en -lijnen.



PROJECTEN MIXST urbanisme

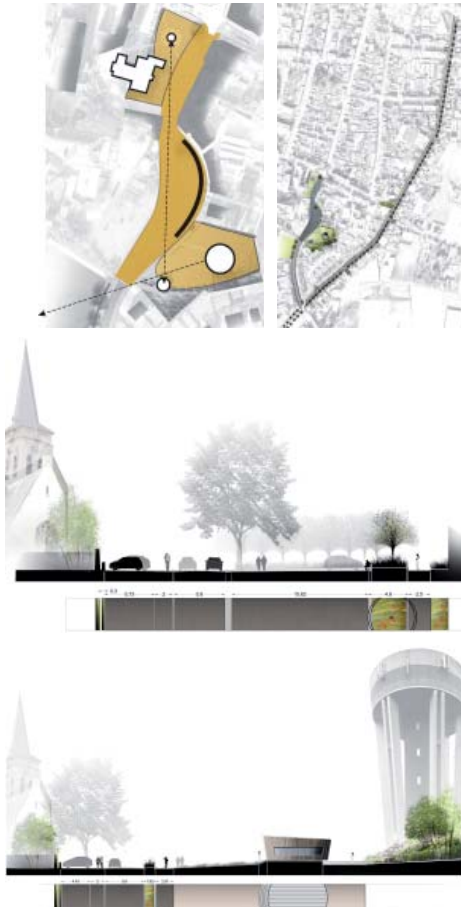
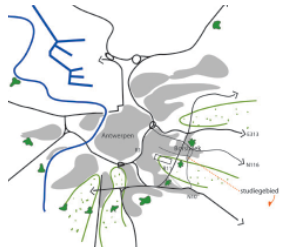


Inrichtingsplan omgeving watertoren - Borsbeek BE

locatie:
opdrachtgever:
opgave:

periode:
toelichting:

zone watertoren, Borsbeek
gemeente Borsbeek, België i.s.m. de Vlaams Bouwmeester
bepaalde studieopdracht OO1618, masterplan en inrichtingsplan
straten en pleinen
2009
Borsbeek is een prachtig authentiek dorp, dat in zijn straatprofielen en aangrenzende publieke ruimten verwoest dreigt te worden door verkeer (auto's en vrachtwagens) dat zich in de ochtend en avondspits door het dorp perst.
Dit plan versterkt de aanwezige ruimtelijke kwaliteiten, leidt de verkeersstroom om het hart van het centrum heen en laat zien welke functie en verblijfskwaliteit verschillende pleinen en nieuwe publieke tuinen kunnen hebben.
De inrichting van Borsbeek wordt teruggebracht naar een dorpse schaal. Groen wordt geïntroduceerd. De inrichting valt op door het gebruik van brede natuurstenen banden die de route het dorp in begeleiden. En een gebogen plantbak die uit de vloer omhoog komt en transformeerd naar zitrand en sierborder.



PROJECTEN MIXT urbanisme



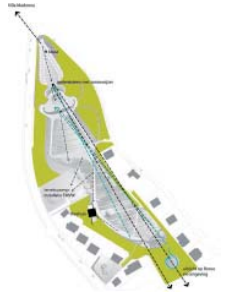
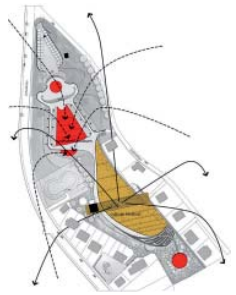
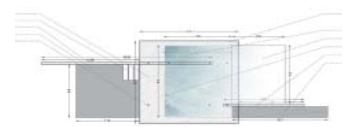
Inrichtingsplan park de l'Arbre de Malander - Ronse BE

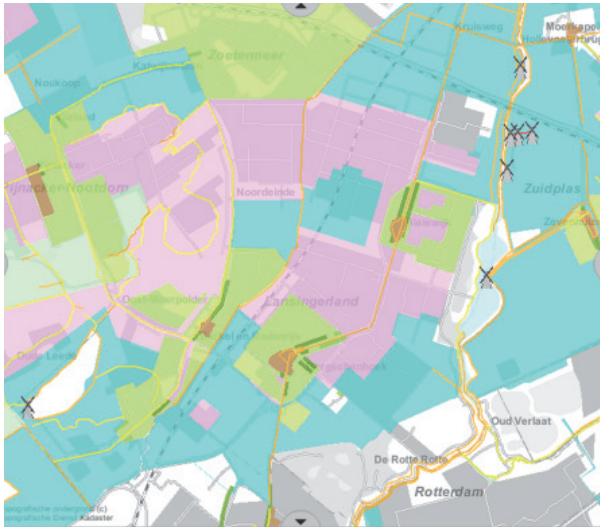
locatie:
opdrachtgever:
opgave:

periode:
toelichting:

park de l'Arbre de Malander, Ronse
stad Ronse, België i.s.m. de Vlaams Bouwmeester
beperkte studieopdracht OO1613, renovatieplan en inrichtings-
plan park
2009
Het park dat in 1951 door de beroemde tuinarchitect René Pechère
is ontworpen - en door de heer Malander aan de stad is geschonken
- bezat weelderig groen en heeft een overrompelend uitzicht op de om-
geving. De plek moet een nieuw toekomstperspectief krijgen en dubbel
zo groot worden.
Het ontwerp zet in op een bijzonder park dat dienst doet als cultureel
podium en culinair festival voor de stad. In een groene omgeving
met kleurrijke bloemborders en bijzondere bomen en struiken, liggen
verschillende ruimten voor wisselende en permanente beeldenexposi-
ties, kleine theatervoorstellingen/ bloemlezingen of ter ontspanning en
bezinning. Er is een waterspiegel, een grastheater met podium, een
labirintische boskamer, een theepaviljoen en pluktuin.
Oude structuren uit het oorspronkelijke plan, hebben als gidslijnen in
het nieuwe ontwerp gediend.

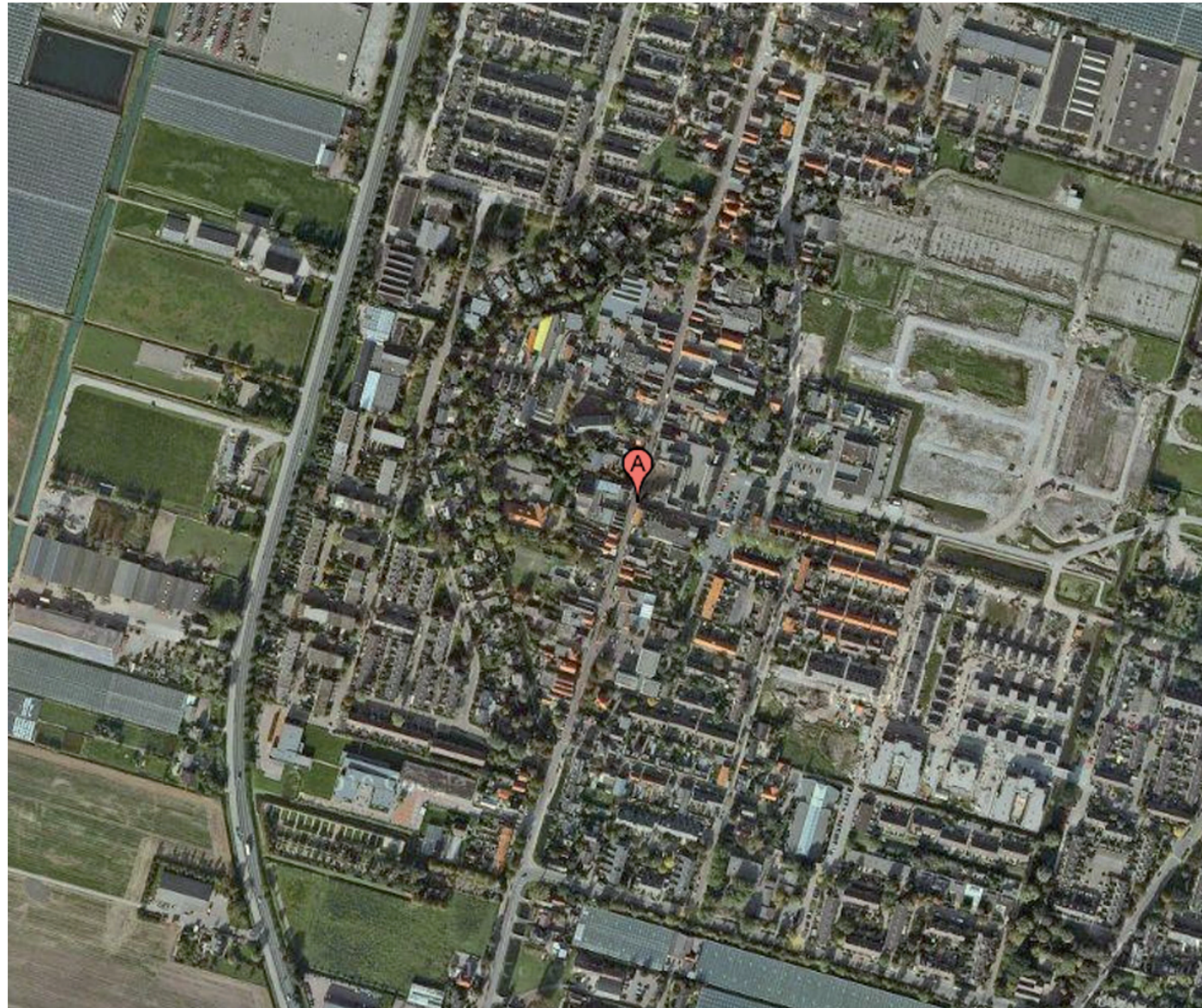
PROJECTEN MIXST urbanisme





Cultuurhistorische waardenkaart
(Prov. Z-Holl)

Luchtfoto
(Google maps)

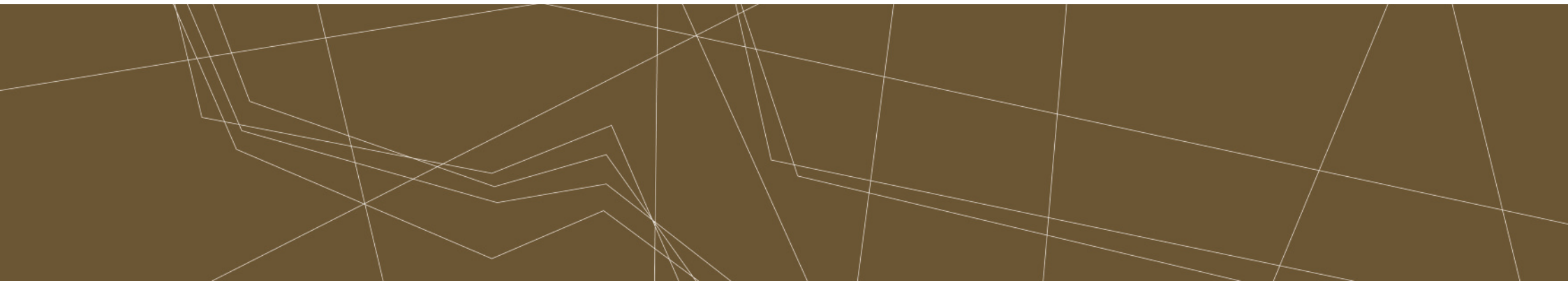


MIXST

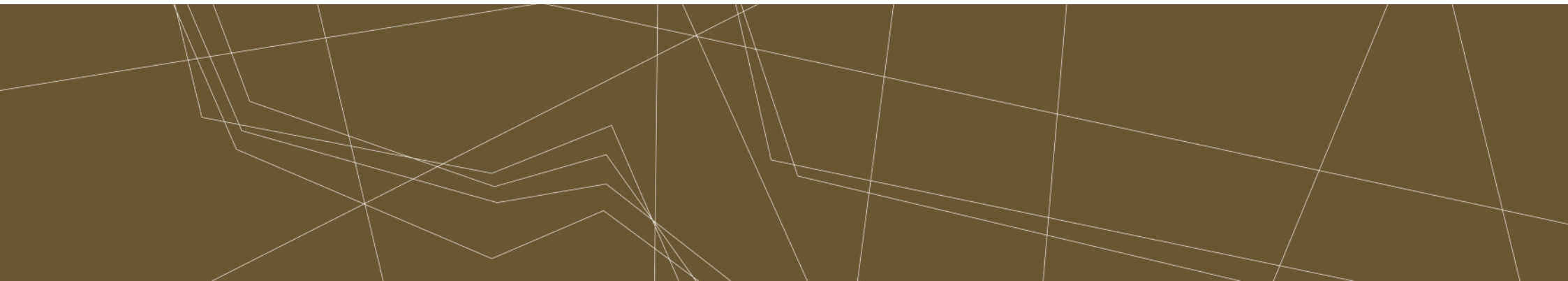
URBANISME

Dorpse uitstraling











MIXST

URBANISME

Verblijfsklimaat





MIXST

URBANISME

leefbare gezellige pleinen



Dorpse uitstraling
Authenticiteit
Verblijfsklimaat



aantrekkingskracht van groen



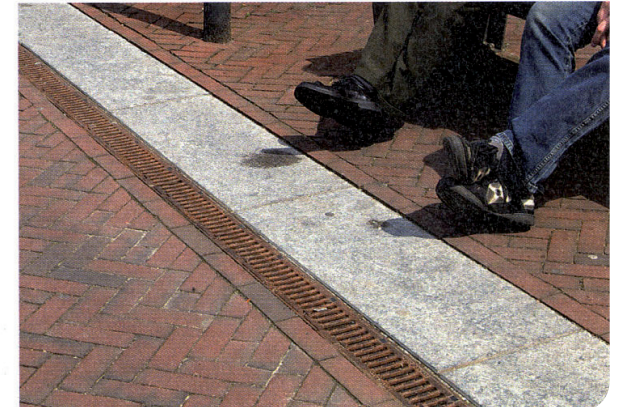
licht, kleur groen en zitplekken



aantrekkingskracht van water



afstemming van materialen en meubilair met een dorpse uitstraling



The background is a solid brown color with a network of thin, white, irregular lines. These lines are mostly straight but have some sharp, angular turns, creating a complex, web-like pattern across the entire page.

HERINRICHTING DORPSSTRAAT BLEISWIJK

-

met een goed oog voor detail een lichtend voorbeeld